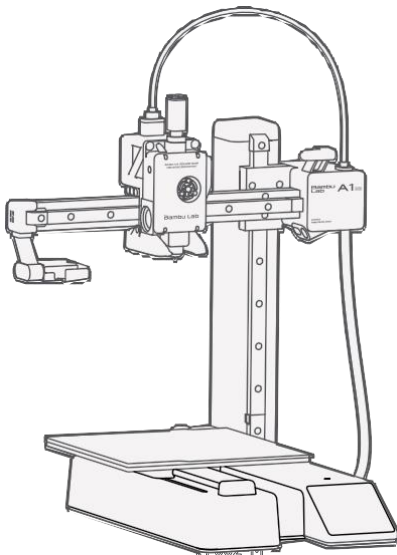


Bambu Lab A1 mini

Rychlý start

Před použitím tiskárny si přečtěte celou příručku.

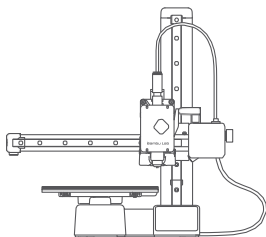
- * Bezpečnostní upozornění: Bezpečnostní pokyny: Nepřipojujte k napájení, dokud není montáž dokončena.





Bambu Studio & Bambu Handy
<https://bambulab.com/download>

Co je v krabici



A1 mini



Držák cívky



Box na
příslušenství



Stěrač filamentu



520mm
PTFE
hadičky



Vzorové
vlákno



Tisková
deska



Quick Stak

Box na



Nástroj na uvolnění
ucpávek



imbusový klíč
H2



imbusový klíč H1.5



Stěrač trysky ohř. lůžka



Škrabka
Bambu



Základna držáku
cívky



Náhradní
řezačka
vláken (x2)



Mazivo



Organizér kabelů



Šroub BT2.6-8 (x2)
(pro škrabku)

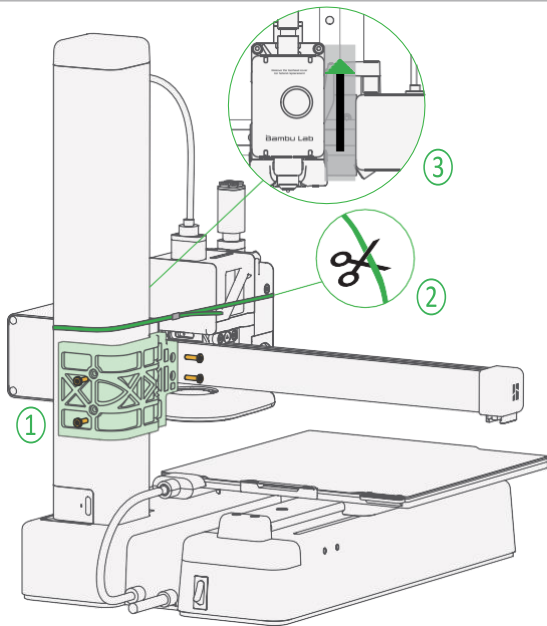


Šroub M3-8 (x2)
(pro držák cívky)

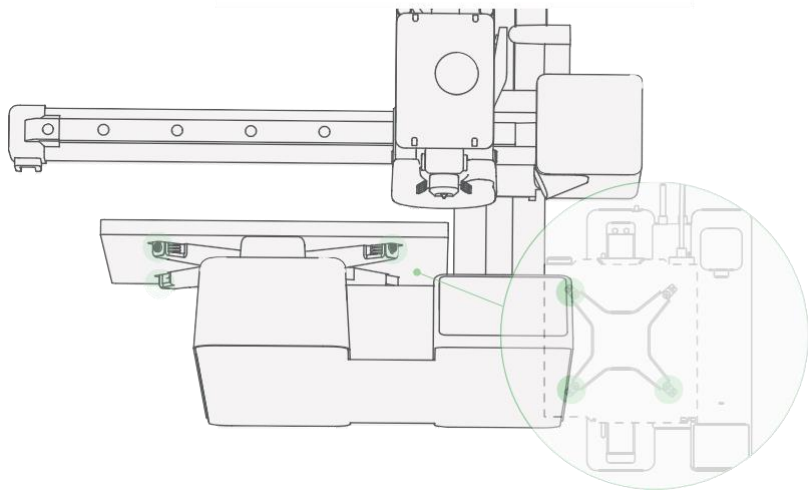


Šroub M3-12 (x1)
(pro stěrač)

Odemknutí

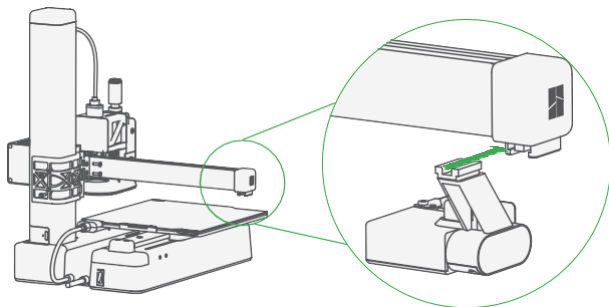


- 1 Vyšroubujte 4 šrouby a odjistěte omezovač osy Z.
- 2 Odřízněte zipovou pásku omotanou kolem hlavy nástroje.
- 3 Odstraňte pěnové polstrování.

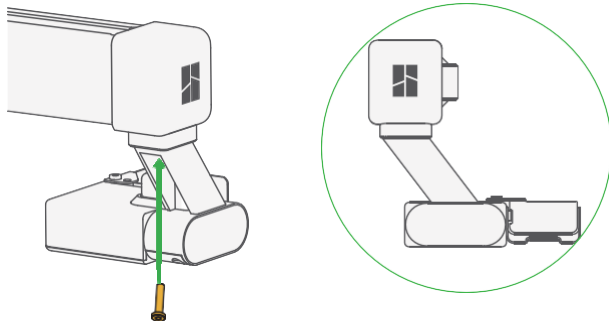


- ① Utáhněte 3 šrouby zakroužkované zeleně, abyste zajistili tepelné lůžko.

Instalace stěračů

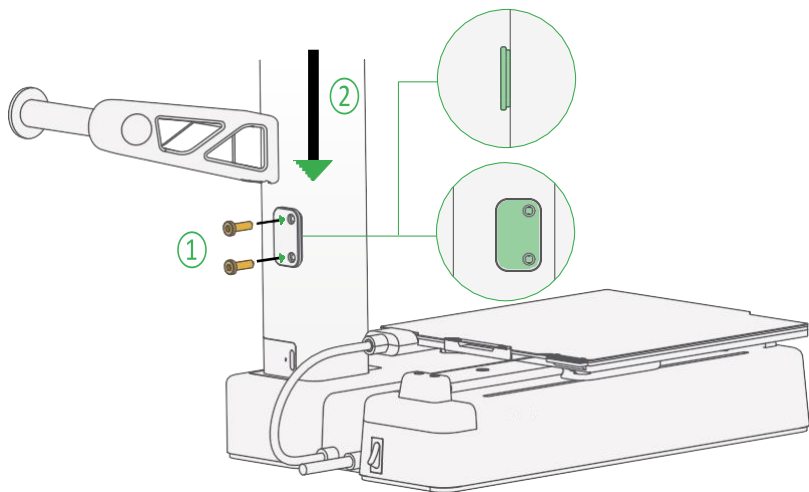


- ① Zasuňte stírací jednotku do slotu na konci osy X.



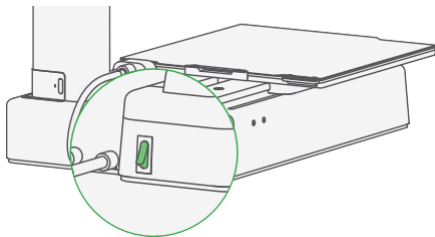
- ② Nainstalujte šroub 1*M3-12 (pro stěrač) z krabice s příslušenstvím, abyste stěrač proplachování upevnili na místě.

Instalace držáku cívky

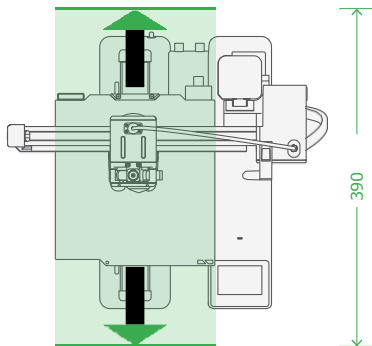


- ① Nainstalujte základní desku držáku cívky pomocí 2*šrouby M3-8 (pro držák cívky) z krabice s příslušenstvím.
- ② Zasuňte držák cívky. (přizpůsobte orientaci drážky)

Zapnutí

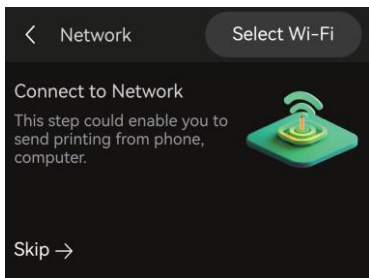


- ① Zapojte napájecí kabel a zapněte A1 mini pomocí vypínače na zadní straně.

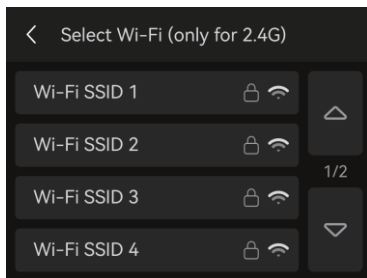


Ponechte bezpečnostní prostor pro pohyb ohřívacího lůžka. (jak je znázorněno na obrázku)

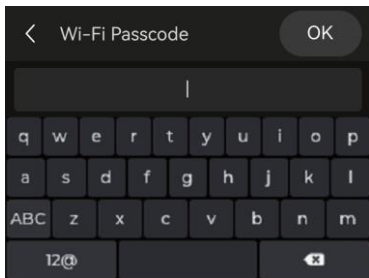
Nastavení sítě



- ① Postupujte podle pokynů, dokud se nezobrazí tato obrazovka. Stisknutím tlačítka "Vybrat Wi-Fi" vyhledejte dostupnou síť.



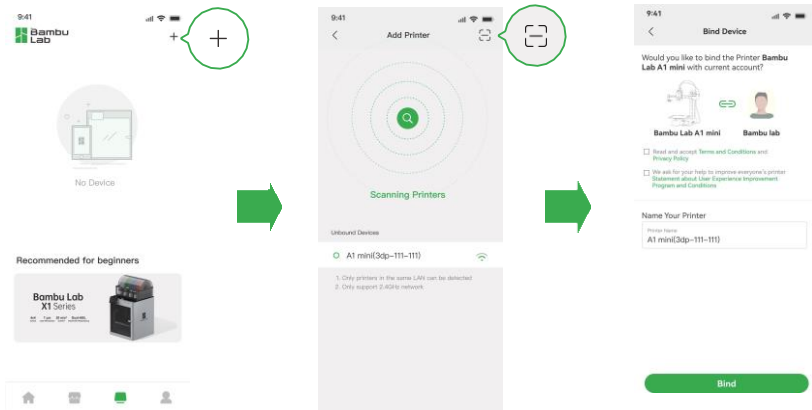
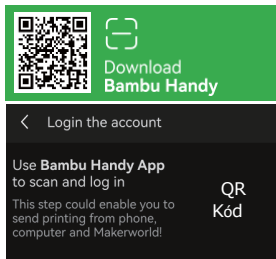
- ② Vyberte preferovanou síť.



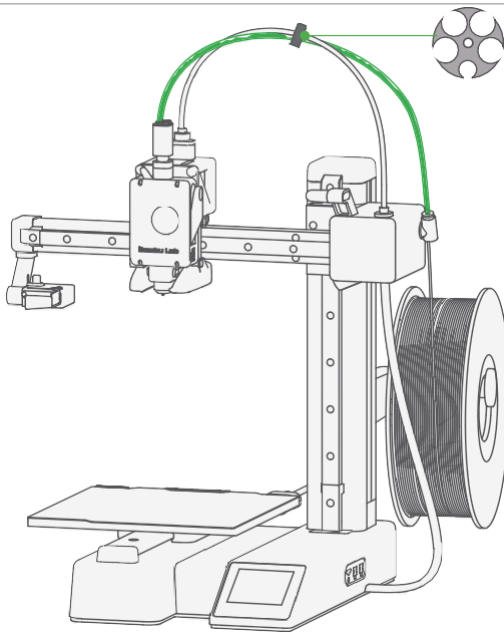
- ③ Zadejte přístupový kód a stiskněte tlačítko "OK".

Vazba pro tiskárnu

- 1 Stáhněte si aplikaci Bambu Handy. Zaregistrujte se a přihlaste se ke svému účtu Bambu Lab.
- 2 Pomocí aplikace Bambu Handy naskenujte QR kód na obrazovce a propojte tiskárnu s účtem Bambu Lab.
- 3 Podle pokynů na obrazovce dokončete počáteční kalibraci. Je normální, že během kalibrace dochází k vibracím a hluku.

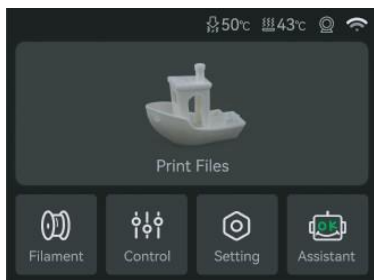


Externí načítání cívky (pro případ použití jiného než AMS)



- ① Propojte přívod vlákna do hlavy nástroje (jeden ze čtyř) a vedení vlákna s 520mm teflonovou trubicou, jak je znázorněno na obrázku.
- ② Organizér nainstalujte podle obrázku.
- ③ Zavěste cívku s vláknem na držák cívky a poté zaveďte vlákno do teflonové trubice, jak je znázorněno na obrázku.

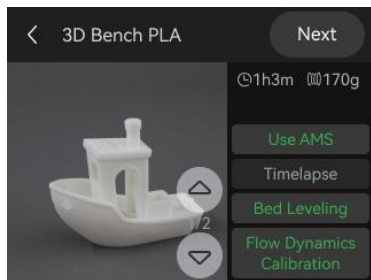
První výtisk



- 1 Stisknutím tlačítka "Print Files" získáte přístup k předem nahraným modelům na kartě SD.



- 2 Vyberte model, který chcete vytisknout.



- 3 Zapněte "Use AMS", pokud používáte vlákna na AMS.

Doporučujeme zapnout funkci "Vyrovnání lůžka".

Zapněte funkci "Timelapse" pro časosběrné nahrávání videa.

Specifikace

| Položka | | Specifikace |
|---------------------|---|--|
| Tisková technologie | | Tavené depoziční modelování |
| Tělo | Objem sestavy (Š x H x V) | 180*180*180 mm ³ |
| | Podvozek | Ocel + extrudovaný hliník |
| Hlava nástroje | Horký konec | Celokovové |
| | Převody vytlačovacího stroje | Ocel |
| | Tryska | Nerezová ocel |
| | Maximální teplota horkého konce | 300 °C |
| | Průměr trysky (včetně) | 0,4 mm |
| | Průměr trysky (volitelný) | 0,2 mm, 0,6 mm, 0,8 mm |
| | Řezačka vláken | Ano |
| | Průměr vlákna | 1,75 mm |
| Ohřívací lůžko | Kompatibilní stavební deska | Bambu Texturovaná deska PEI Bambu Hladká deska PEI |
| | Maximální teplota sestavovací desky | 80 °C |
| Rychlost | Maximální rychlost hlavy nástroje | 500 mm/s |
| | Maximální zrychlení hlavy nástroje | 10 m/s ² |
| | Maximální průtok na horkém konci | 28 mm ³ /s @ABS (model: 150*150 mm jednostěnný; materiál: Bambu ABS; teplota: 280 °C) |
| Chlazení | Chladicí ventilátor Pak | Řízení v uzavřené smyčce |
| | Ventilátor Hot End | Řízení v uzavřené smyčce |
| | Chladicí ventilátor desky MC | Řízení v uzavřené smyčce |
| Suppoked Filament | PLA, PETG, TPU, PVA | Ideální |
| | ABS, ASA, PC, PA, PET, Polymer vyztužený uhlíkovými/skleněnými vlákný | Nedoporučuje se |
| Senzory | Monitorovací kamera | Kamera s nízkou rychlostí (až1080P) Časosběrné snímání Suppoked |
| | Snímač došlého vlákna | Ano |
| | Odometrie vláken | Ano |
| | Obnovení ztráty napájení | Ano |
| | Senzor zamotání vlákna | Ano |
| Fyzické rozměry | Rozměry (š x h x v) | 347*315*365 mm ³ |
| | Čistá hmotnost | 5,5 kg |

Specifikace

| | | |
|----------------------|-----------------------|---|
| Elektrické parametry | Vstupní napětí | 100-240 VAC, 50/60 Hz |
| | Maximální výkon | 150 W |
| Elektronika | Zobrazit | 2,4palcový dotykový displej IPS 320*240 |
| | Připojení | Wi-Fi, Bambu-Bus |
| | Úložisko | Karta Micro SD |
| | Ovládací rozhraní | Dotyková obrazovka, APP, aplikace pro PC |
| | Ovladač pohybu | Dvoujádrový procesor Cox M4 |
| Software | Kráječ | Studio Bambu Podporovat třetí paky slicers, které expok standardní Gcode, jako je SuperSlicer, PrusaSlicer a Cura, ale cekain pokročilě funkce nemusí být podporovány. |
| | Kráječ Supported OS | MacOS, Windows |
| Wi-Fi | Frekvenční rozsah | 2412 MHz - 2472 MHz (CE) 2412 MHz - 2462 MHz (FCC) 2400 MHz - 2483,5 MHz (SRRC) |
| | Výkon vysílače (EIRP) | ≤ 21,5 dBm (FCC) ≤ 20 dBm (CE/SRRC) |
| | Protokol | IEEE 802.11 b/g/n |



Bambu Studio
Bambu Handy

<https://bambulab.com/download>



Bambu Lab

Užijte si to!

www.bambulab.com